



AREMARK KOMMUNE

VIRKSOMHET PLAN MILJØ OG TEKNIKK

Telefon: 69 19 96 00

e-post: post@aremark.kommune.no

1798 AREMARK

MØTEINNKALLING

Viltnemnda innkalles til møte på Rådhuset

18.02.2015 kl. 19:00 - 00:00

Vararepresentanter møter kun ved spesiell innkalling.

SAKSLISTE:

GODKJENNING AV PROTOKOLL FRA FORRIGE MØTE

Sak nr.	Tittel
1/15	FELLINGSRAPPORT FOR ELG I AREMARK KOMMUNE 2014
2/15	REVIDERING AV KOMMUNAL MÅLSETTING FOR FORVALTNING AV HJORTEVILT I FORHOLD TIL HJORT

- GRUNNGITTE SPØRSMÅL ETTER § 20 I REGLEMENT FOR UTVALG.
- FORESPØRSLER

10.02.2014

Nils Erik Aanonsen
Aremark,
(sign.)

FELLINGSRAPPORT FOR ELG I AREMARK KOMMUNE 2014

Styre/råd/utvalg	Arkivsak nr.	Arkiv
Viltnemnd	14/320	/K46/

Sektor: VIRKSOMHET PLAN MILJØ OG TEKNIKK

Saksbehandler: AKH

Sak nr.:	Utvalg	Møtedato
1/15	Viltnemnd	18.02.2015

Innstilling:

Aremark viltnemnd tar fellingsrapporten for 2014 til orientering.

Vedlegg:

Diverse tabeller og grafer for elgbestanden i Aremark

Saksopplysninger:

Alle jaktlagene i Aremark utenom ett, er organisert i bestandsplanområder. Bestandsplanområdene får tildelt sine fellingstillatelser som frie dyr for hele bestandsperioden på 5 år. Valdene er nå inne i det andre året av en 5-åring bestandsplan.

Tabellene viser felt elg i Aremark fordelt på de enkelte valdene i 2014, summen av sett-elg og bestandsutviklingen i Aremark i perioden 2007 - 2014.

Felt elg i Aremark i 2014

Ar 2014	Aspestrand elgjaktlag	Vestfjella	Kvisler	Ankerfjella	Aremark øst elgvald 1 og 2	Totalt i Aremark
Tildelt totalt	6	30	21	25	67	149
Felt Hannkalv	1	3	0	3	5	12
Felt Hokalv	1	3	0	2	8	14
Felt Hanndyr 1,5 år	1	4	4	1	12	22
Felt Hodyr 1,5 år	1	6	3	0	8	18
Felt Hanndyr Eldre	0	5	2	4	6	17
Felt Hodyr Eldre	0	4	3	2	5	14
Felt totalt	4	25	12	12	44	97
Fellingsprosent	66,7	83,3	57,1	48,00	65,70	65,10

fylket. Det andre prosjektet skal innhente opplysninger om observasjoner av hjort for en bestandsvurdering.

Med bakgrunn i en kommunal målsetning kan kommunen ta stilling til videre forvaltning av arten. Hvis bestanden blir større enn målsetningen, kan det være aktuelt med åpning for jakt. Dette kan skje med hjemmel i hjorteviltforskriftens § 7. Forut for åpning av jakt skal følgende opplysninger foreligge:

- Når det ble registrert dyr i kommunen for første gang
- Hvor stor bestanden anslås å være i dag
- Om bestanden er avgrenset til en del av kommunen
- Vurdering av artens/bestandens livsgrunnlag i kommunen (beiterressurser, snøforhold, osv)
- Kommunen målsetting for utvikling av bestanden

Det framgår av naturmangfoldloven (Nml) § 16, tredje ledd «Høsting kan bare tillates når best tilgjengelig dokumentasjon tilsier at arten produserer et høstingsverdig overskudd.» Disse to vilkårene i § 16 må være oppfylt.

I samme forskrift som for åpning av jakt skal kommunen fastsette minsteareal. Det normale bør være ett minsteareal per kommune for hver art, men det kan fastsettes ulikt minsteareal for ulike deler av en kommune. Ved fastsetting av minstearealet skal følgende punkter i § 8 i hjorteviltforskriften vurderes:

- Kommunens målsettinger for utvikling av bestanden
- Bestandens tetthet/størrelse og sammensetning, hovedsakelig basert på jaktstatistikk, sett elg/sett hjort og andre tilgjengelige opplysninger om bestandsutviklingen for vedkommende art i kommunen / regionen
- Beitegrunnlag og artens livsvilkår ellers, herunder sesongtrekk
- Eventuelle konflikter i forhold til jord-, hage- og skogbruk
- Viltpåkørsler langs vei og jernbane samt annen irregulær avgang
- Andre mulige konfliktpunkter

Vurdering:

Med dette som utgangspunkt er det nå ønskelig at den kommunale målsetningen blir revidert og at det blir vedtatt mål i forhold til forvaltningen av hjort i kommunen. Ut fra tilbakemeldinger om observasjoner av dyr og beiteskader, har en relativt god oversikt over hjortebestanden i kommunen, men det er ønskelig at flere observasjoner blir meldt og dokumentert.

Vilkårene i Nml §16 og hjorteviltforskriftens § 7 må sees i sammenheng og gjennom kommunale mål må det framkomme hvor stor bestand av hjort kommunen ønsker.

Antall Sett-Elg i perioden 2007 – 2014

Ar	Antall jegerdager	Okse	Ku uten kalv	Ku med en kalv	Ku med to kalver	Sum kalver	Ukjent	Sum sette elg
2007	2166	98	115	53	46	154	59	525
2008	1821	85	63	85	43	176	38	490
2009	1653	108	86	75	32	147	47	495
2010	1818	90	88	66	28	124	51	447
2011	1803	104	134	96	20	141	83	578
2012	1878	94	107	113	60	236	56	666
2013	1880	111	108	106	49	217	81	672
2014	1682	87	128	83	32	154	64	548

Bestandsutviklingen for perioden 2007 – 2014

Ar	Sett elg pr. jegerdag	Sett ku pr. okse	Sett kalv pr. ku	Sett kalv pr. kalvku	Prosent ku m/kalv av alle kyr	Prosent okse felt av sette okser	Prosent ku felt av sette kyr	Prosent kalv felt av sette kalver	Antall jegerdager
2007	0,24	2,18	0,72	1,46	46,26	34,69	16,82	14,94	2166
2008	0,27	2,25	0,92	1,34	67,02	52,94	13,61	6,82	1821
2009	0,3	1,79	0,76	1,3	55,44	39,81	16,58	10,2	1653
2010	0,25	2,02	0,68	1,3	51,65	40	13,19	22,58	1818
2011	0,32	2,4	0,56	1,17	46,4	36,54	8,8	19,15	1803
2012	0,35	2,98	0,84	1,35	61,79	36,17	9,64	9,75	1878
2013	0,36	2,37	0,83	1,32	58,94	40,54	8,75	12,9	1880
2014	0,33	2,79	0,63	1,28	47,33	44,83	13,17	16,88	1682

Vurdering:

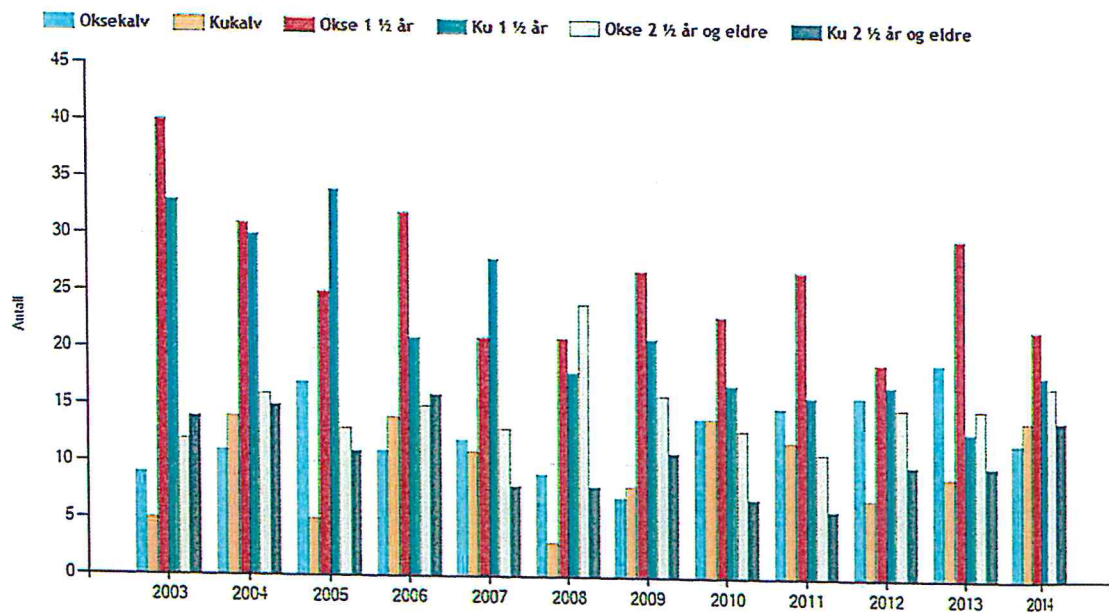
Ut fra bestandsutviklingen kan en se at sett elg pr. jegerdagsverk totalt i Aremark hadde en oppgang i de foregående tre årene, mens det gikk noe ned i 2014. De foregående årene (2011, 2012 og 2013) var det også utvidet jakttid ut november. Sett kalv pr. ku og pr. kalvku viser produktivitet til kuene. Disse parameterne viser en nedgang. Prosent ku med kalv av alle kyr viser 47,33. Dette tallet har tidligere variert i forhold til tilstedeværelse av ulv i de forskjellige områder i kommunene. Predasjon av elgkalv kan være en årsak til mindre kalv, da det i 2014 igjen er observert mer ulv.

Sett ku pr. okse har gått opp siden i fjor og er relativt høy for kommunen, og når en ser mer i detalj for valda, er tallene for noen vald svært høyt. Målet i den kommunale målsetningen for hjortevilt og i bestandsplanene for valda er på 2:1. Mangel på okser, og særlig storokser, kan også være årsaken til at prosent ku med kalv av alle kyr er så lav. Det viser seg at kuene ikke lar seg bedekke av ungoxsene ved den første brunsten i påvente av større okser. Hvis kua ikke blir bedekket før ved ombrunsten, og kanskje av ungoxser, vil dette medføre sent fødte kalver med lavere sjanse til å opparbeide seg gode vekter og kondisjon før vinteren. Dette gir en ond sirkel som medfører dyr med dårligere kondisjon som igjen gir dårligere produktivitet til å bære fram kalver.

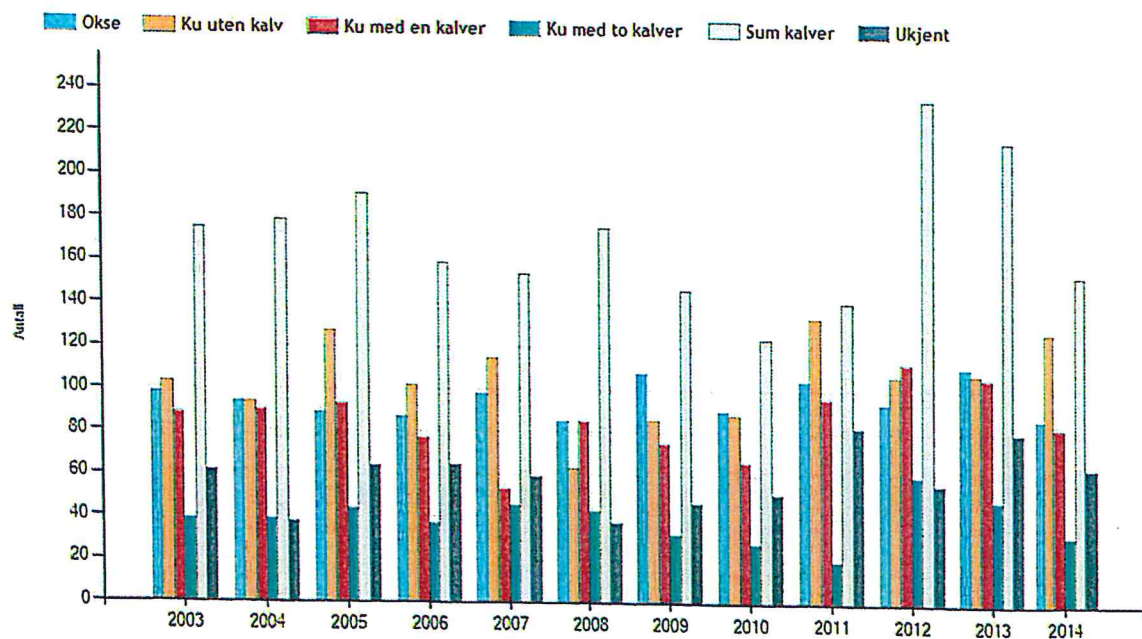
Videre forvaltning av elgbestanden må vurderes kontinuerlig sammen med elgvaldene.

Elgbestanden i Aremark 2003 - 2014

Felt elg i Aremark 2003-2014



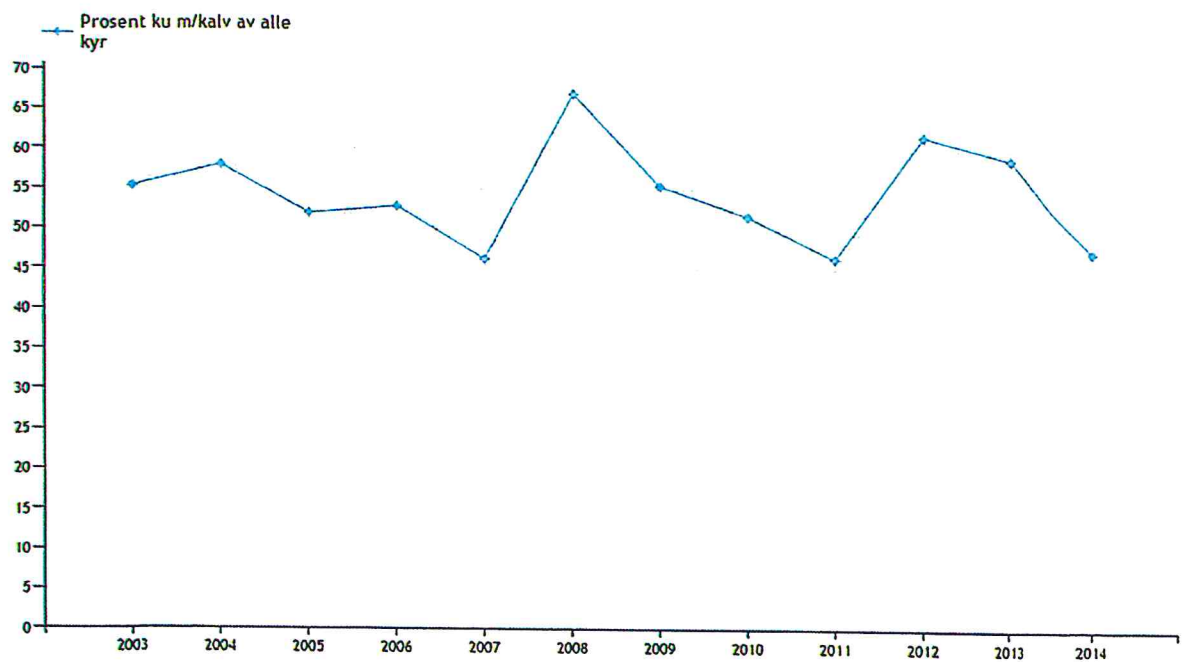
Sett-elg i Aremark 2003-2014



Ku/okse-forholdet i Aremark 2003-2014



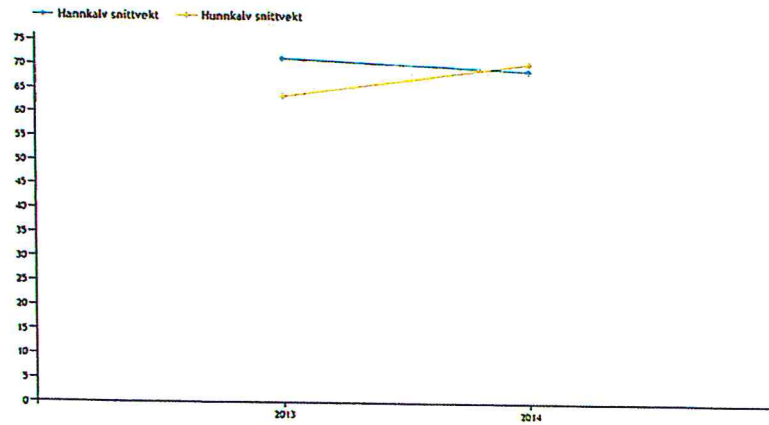
Andelen ku m/kalv av alle kyr



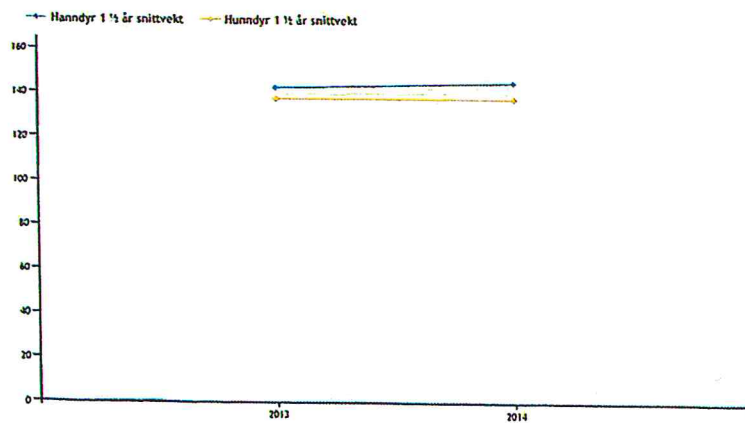
Sett kalv pr. ku



Slaktevekter kalv



Slaktevekter 1 ½ åringer



Felte dyr i Aremark 1985-2014

År	Antall jegerdager	Oksekalv	Kukalv	Okse 1 ½ år	Ku 1 ½ år	Okse 2 ½ år og eldre	Ku 2 ½ år og eldre	Sum felte elg	Jaktfelt som har levert skjema
1985	1524	0	13	15	23	14	12	77	17
1986	2139	9	5	17	25	24	24	104	21
1987	2907	0	16	24	30	27	23	120	24
1988	2281	0	17	24	20	20	20	101	24
1989	2977	4	6	20	28	33	20	111	24
1990	1728	10	3	8	18	28	18	85	17
1991	1690	3	6	10	17	16	11	63	17
1992	1528	4	6	14	14	12	9	59	17
1993	1508	6	3	16	10	14	7	56	17
1994	2424	10	4	27	28	24	13	106	27
1995	1889	7	8	18	26	29	15	103	27
1996	1730	10	4	25	27	25	13	104	27
1997	2063	7	5	34	31	24	10	111	27
1998	1804	11	11	37	41	19	17	136	26
1999	1949	10	11	28	34	27	24	134	25
2000	2147	18	8	35	35	19	21	136	27
2001	2223	16	8	23	37	24	20	128	24
2002	2054	9	11	37	33	18	12	120	23
2003	1882	9	5	40	33	12	14	113	26
2004	1931	11	14	31	30	16	15	117	25
2005	2287	17	5	25	34	13	11	105	26
2006	2105	11	14	32	21	15	16	109	27
2007	2166	12	11	21	28	13	8	93	28
2008	1821	9	3	21	18	24	8	83	28
2009	1653	7	8	27	21	16	11	90	28
2010	1818	14	14	23	17	13	7	88	28
2011	1803	15	12	27	16	11	6	87	28
2012	1878	16	7	19	17	15	10	84	28
2013	1880	19	9	30	13	15	10	96	28
2014	1682	12	14	22	18	17	14	97	28

Sett-elg i Aremark 1985-2014

Ar	Antall jegerdager	Okse	Ku uten kalv	Ku med en kalv	Ku med to kalver	Sum kalver	Ukjent	Sum sette elg	Jaktfeit som har levert skjema
1985	1524	61	55	95	32	167	42	452	17
1986	2139	82	79	76	31	145	29	442	21
1987	2907	105	85	71	20	117	37	435	24
1988	2281	96	65	90	61	219	47	578	24
1989	2977	105	112	91	43	183	60	594	24
1990	1728	76	79	70	34	141	14	414	17
1991	1690	58	64	59	30	123	25	359	17
1992	1528	47	50	49	31	119	41	337	17
1993	1508	49	39	63	31	128	36	346	17
1994	2424	92	91	93	32	170	79	557	27
1995	1889	105	109	76	49	185	69	593	27
1996	1730	107	96	79	43	172	49	546	27
1997	2063	104	118	117	64	250	59	712	27
1998	1804	120	120	97	56	220	64	677	26
1999	1949	99	119	92	70	241	81	702	25
2000	2147	127	132	112	51	225	99	746	27
2001	2223	117	127	101	65	241	76	727	24
2002	2054	102	88	92	49	202	24	557	23
2003	1882	98	103	88	39	175	62	565	26
2004	1931	94	94	90	39	179	38	534	25
2005	2287	89	127	93	44	191	64	608	26
2006	2105	87	102	77	37	159	65	527	27
2007	2166	98	115	53	46	154	59	525	28
2008	1821	85	63	85	43	176	38	490	28
2009	1653	108	86	75	32	147	47	495	28
2010	1818	90	88	66	28	124	51	447	28
2011	1803	104	134	96	20	141	83	578	28
2012	1878	94	107	113	60	236	56	666	28
2013	1880	111	108	106	49	217	81	672	28
2014	1682	87	128	83	32	154	64	548	28

Felt dyr i % i Aremark 2009-2014

År	Prosent felt hannkalv	Prosent felt hunkalv	Prosent felt hanndyr 1 ½ år	Prosent felt hanndyr 1 ½ år	Prosent felt hanndyr eldre	Prosent felt hanndyr eldre	Prosent felt hunddyr eldre	Prosent felt hunddyr eldre	Antall felte dyr
2009	7,69	8,79	29,67	23,08	18,68	12,09	12,09	12,09	91
2010	15,91	15,91	25	20,45	14,77	7,95	7,95	7,95	88
2011	17,24	14,94	29,89	18,39	12,64	6,9	6,9	6,9	87
2012	18,07	8,43	21,69	19,28	20,48	12,05	12,05	12,05	83
2013	19,79	9,38	31,25	13,54	15,63	10,42	10,42	10,42	96
2014	12,37	14,43	22,68	18,56	17,53	14,43	14,43	14,43	97

Bestandsutvikling i Aremark 1985-2014

År	Sett eig pr. jegerdag	Sett ku pr. okse	Sett kalv pr. ku	Sett kalv pr. kalvku	Prosent ku m/kalv av alle kyr	Prosent okse felt av sette okser	Prosent ku felt av sette kyr	Prosent kalv felt av sette kalver	Antall jegerdager	Jaktfelt som har levert skjema
1985	0,3	2,98	0,92	1,25	69,78	47,54	19,23	7,78	1524	17
1986	0,21	2,27	0,78	1,29	57,53	50	26,34	9,66	2139	21
1987	0,15	1,68	0,66	1,22	51,7	48,57	30,11	13,68	2907	24
1988	0,25	2,25	1,01	1,4	69,91	45,83	18,52	7,76	2281	24
1989	0,2	2,34	0,74	1,32	54,47	50,48	19,51	5,46	2977	24
1990	0,24	2,41	0,77	1,33	56,83	47,37	19,67	9,22	1728	17
1991	0,21	2,64	0,8	1,34	58,17	44,83	18,3	7,32	1690	17
1992	0,22	2,77	0,92	1,39	61,54	55,32	17,69	8,4	1528	17
1993	0,23	2,71	0,96	1,33	70,68	61,22	12,78	7,03	1508	17
1994	0,23	2,35	0,79	1,26	57,87	55,43	18,98	8,24	2424	27
1995	0,31	2,23	0,79	1,39	53,42	44,76	17,52	8,11	1889	27
1996	0,32	2,04	0,79	1,35	55,96	46,73	18,35	8,14	1730	27
1997	0,35	2,88	0,84	1,35	60,54	55,77	13,71	4,8	2063	27
1998	0,38	2,28	0,81	1,37	56,04	46,67	21,25	10	1804	26
1999	0,36	2,84	0,86	1,43	57,65	55,56	20,64	8,71	1949	25
2000	0,35	2,32	0,76	1,31	55,25	42,52	18,98	11,56	2147	27
2001	0,33	2,5	0,82	1,39	56,66	40,17	19,45	9,96	2223	24
2002	0,27	2,25	0,88	1,35	61,57	53,92	19,65	9,9	2054	23
2003	0,3	2,35	0,76	1,31	55,22	53,06	20,43	8	1882	26
2004	0,28	2,37	0,8	1,3	57,85	50	20,18	13,97	1931	25
2005	0,27	2,97	0,72	1,32	51,89	42,7	17,05	11,52	2287	26
2006	0,25	2,48	0,74	1,32	52,78	54,02	17,13	15,72	2105	27
2007	0,24	2,18	0,72	1,46	46,26	34,69	16,82	14,94	2166	28
2008	0,27	2,25	0,92	1,34	67,02	52,94	13,61	6,82	1821	28
2009	0,3	1,79	0,76	1,3	55,44	39,81	16,58	10,2	1653	28
2010	0,25	2,02	0,68	1,3	51,65	40	13,19	22,58	1818	28
2011	0,32	2,4	0,56	1,17	46,4	36,54	8,8	19,15	1803	28
2012	0,35	2,98	0,84	1,35	61,79	36,17	9,64	9,75	1878	28
2013	0,36	2,37	0,83	1,32	58,94	40,54	8,75	12,9	1880	28
2014	0,33	2,79	0,63	1,28	47,33	44,83	13,17	16,88	1682	28

Bestandsutvikling i Aremark totalt og for hvert vald 2003-2014

Ar	Sett elg pr. jegerdag	Sett ku pr. okse	Sett kalv pr. ku	Sett kalv pr. kalvku	Prosent ku m/kalv av alle kyr	Prosent okse felt av sette okser	Prosent ku felt av sette kyr	Prosent kalv felt av sette kalver	Antall jegerdager	som har levert skjema
Aremark										
2003	0,3	2,35	0,76	1,31	55,22	53,06	20,43	8	1882	26
2004	0,28	2,37	0,8	1,3	57,85	50	20,18	13,97	1931	25
2005	0,27	2,97	0,72	1,32	51,89	42,7	17,05	11,52	2287	26
2006	0,25	2,48	0,74	1,32	52,78	54,02	17,13	15,72	2105	27
2007	0,24	2,18	0,72	1,46	46,26	34,69	16,82	14,94	2166	28
2008	0,27	2,25	0,92	1,34	67,02	52,94	13,61	6,82	1821	28
2009	0,3	1,79	0,76	1,3	55,44	39,81	16,58	10,2	1653	28
2010	0,25	2,02	0,68	1,3	51,65	40	13,19	22,58	1818	28
2011	0,32	2,4	0,56	1,17	46,4	36,54	8,8	19,15	1803	28
2012	0,35	2,98	0,84	1,35	61,79	36,17	9,64	9,75	1878	28
2013	0,36	2,37	0,83	1,32	58,94	40,54	8,75	12,9	1880	28
2014	0,33	2,79	0,63	1,28	47,33	44,83	13,17	16,88	1682	28
Aspestrand elgjaktlag										
2013	0,32	0,86	0,33	1	33,33	28,57	16,67	50	56	1
2014	0,51	2	0,38	1	37,5	25	12,5	66,67	47	1
Vestfjella elgvald										
2003	0,25	2,11	0,68	1,14	55	57,89	25	7,41	396	5
2004	0,24	2,4	1,03	1,44	65	56	15	11,29	677	6
2005	0,22	2,52	0,88	1,47	55,17	60,87	22,41	17,65	690	6
2006	0,21	2,86	0,75	1,24	60,32	45,45	20,63	8,51	727	6
2007	0,16	1,9	0,58	1,4	37,5	28,57	35	21,74	609	6
2008	0,18	2,18	0,89	1,28	67,57	64,71	13,51	6,06	499	6
2009	0,17	1,53	0,54	1,18	42,31	58,82	30,77	28,57	379	6
2010	0,13	1,75	0,86	1,38	61,9	33,33	23,81	33,33	410	6
2011	0,23	2,68	0,47	1,28	35,29	31,58	0	37,5	445	6
2012	0,27	3,58	0,98	1,4	69,77	33,33	4,65	16,67	389	6
2013	0,36	1,48	1,03	1,37	75	55,56	0	19,51	343	6
2014	0,3	2,15	0,79	1,42	55,81	45	23,26	17,65	367	6

Bestandsutvikling i Aremark totalt og for hvert vald 2003-2014

Aremark øst elgvald 1 og 2													
2003	0,3	2,64	0,84	1,4	56,3	37,78	17,66	9	977	13			
2004	0,34	2,11	0,74	1,18	57,89	42,22	18,95	22,86	669	12			
2005	0,28	3,02	0,66	1,33	49,19	29,27	16,13	10,98	970	12			
2006	0,32	2,06	0,85	1,42	53,61	51,06	10,31	21,95	793	13			
2007	0,29	2,18	0,74	1,47	47,58	36,84	13,71	17,39	1062	14			
2008	0,29	2,18	0,96	1,36	67,89	46	9,17	7,62	1011	14			
2009	0,34	1,95	0,79	1,29	58,97	31,67	11,97	10,75	872	14			
2010	0,34	2,04	0,75	1,29	57,27	38,89	12,73	14,46	840	14			
2011	0,4	2,55	0,6	1,17	50,35	35,71	14,69	10,47	846	14			
2012	0,46	3,13	0,81	1,35	58,88	31,75	9,64	8,75	982	14			
2013	0,38	3,11	0,83	1,31	59,44	41,3	10,49	10,08	896	13			
2014	0,31	3,05	0,62	1,2	47,06	46,15	10,92	17,57	810	13			

Slaktevekter i Aremark 2013 - 2014

År	Hannkalv snittvekt	Hannkalv antall	Hunnkalv snittvekt	Hunnkalv antall	Hannkalv 1/2 år snittvekt	Hannkalv 1/2 år antall	Hunnkalv 1/2 år snittvekt	Hunnkalv 1/2 år antall	Hannkalv 1/2 år snittvekt	Hannkalv 1/2 år antall	Hannkalv 1/2 år snittvekt	Hannkalv 1/2 år antall	Hannkalv 1/2 år snittvekt	Hannkalv 1/2 år antall	Hannkalv 1/2 år snittvekt	Hannkalv 1/2 år antall
2013	71,22	9	63,5	8	142,38	16	137,4	5	196,83	6	192,75	4				
2014	68,89	9	70,5	12	145,14	22	137,75	16	204,59	17	190,79	14				

REVIDERING AV KOMMUNAL MÅLSETTING FOR FORVALTNING AV HJORTEVILT I FORHOLD TIL HJORT

Styre/råd/utvalg Viltnemnd	Arkivsak nr. 13/405	Arkiv /K46/
-------------------------------	------------------------	----------------

Sektor: VIRKSOMHET PLAN MILJØ OG TEKNIKK

Saksbehandler: AKH

Sak nr.:	Utvalg	Møtedato
2/15	Viltnemnd	18.02.2015

Innstilling:

Aremark viltnemnd begynner revidering av den kommunale målsetningen for hjorteviltforvaltningen i Aremark kommune.

Vedlegg:

Kommunal målsetningen for hjorteviltforvaltningen i Aremark kommune vedtatt 27.02.2013.

Saksopplysninger:

Aremark kommune vedtok i sak 1/13 den 27.02.2013 en «Kommunal målsetning for hjorteviltforvaltningen i Aremark kommune». Den setter opp mål og avskytning for elg- og rådyrforvaltningen. Hjort har vært til stede i kommunen i lengre tid, men det var ikke aktuelt å ta den med når den kommunale målsetningen for hjorteviltforvaltningen ble revidert i 2013 ettersom antall dyr var lavt. Hjortebestanden har økt betraktelig de siste årene. Det har også blitt registrert og meldt om beiteskader i inn- og utmark.

Det ble gjort følgende innrapportering av sett-hjort under elgjakta i 2014.

Område	Bukk	Kolle	Kalv	Ukjent	Totalt
AREMARK					
Holmgild	2	6	8	2	18
Aspestrand		2	3	2	7
Fange		5			5
Rød/Hallesby	6	13	7	1	27
Øfsa		1			1
Haug	1	1			2
Bjørkebekk	3	4	2		9
					69

Det foregår to prosjekter vedrørende hjort i Østfold der det ene prosjektet skal merke inntil 10 hjort med gps-sendere og følge de for å kunne innhente kunnskap om hjortens levemønster i

**Kommunal målsetning
for
hjorteviltforvaltningen
i Aremark kommune.**

Kommunal målsetning for hjorteviltforvaltningen i Aremark.

Den kommunale forvaltningen av hjortevilt bygger på naturmangfoldloven og viltlovens §1:

Viltet og viltets leveområder skal forvaltes slik at naturens produktivitet og artsrikdom bevares. Innenfor denne ramme kan viltproduksjonen høstes til gode for landbruksnæring og friluftsliv.

1. Overordnet kommunal målsetting:

Aremark kommune skal ha en biologisk sunn hjorteviltstamme som er bærekraftige i forhold til beitetilgang og artsmangfold i naturen og som minimaliserer konflikter med trafikken, jord- og skogbruksnæring, private hager og øvrig friluftsliv. Innenfor disse rammene skal hjorteviltet forvaltes til beste for verdiskapningen i landbruksnæringen og lokale jegerinteresser.

2. Mål og avskyting for hjorteviltet:

2.1 Elg

2.1.1 Mål for elgforvaltningen

Aremark kommune ønsker en stabil elgbestand

- Gjennomsnittlig slaktevekt i planperioden skal ikke synke
- Beiteutnyttelsen skal i gjennomsnitt ikke overstige 35% av årlig kvistproduksjon på furu eller 35 % av siste års skuddproduksjon på ROS-artene
- Trafikkdrept elg skal ikke overstige 5% av tildelt kvote i planperioden
- Ku/okse forhold 2:1 i forhold til sett-elg
- Avskyting på 50/50 - % fordeling på begge kjønn i kalv/ungdyrklassen
- Øke andelen stor okse

Kalveførende kuer bør gis et sterkt vern og tas ut når det er nødvendig for å regulere bestanden.

Dersom elgbestanden utsettes for ulvepredasjon må uttaket av elg vurderes fortløpende i forhold til antall dyr, samt kjønn og alder. Dette betinger en robust målsetting med justeringsmuligheter og bestandsplaner med tilstrekkelige rammer og mulighet for valda til årlig tilpassing.

Hjorteviltregisteret skal brukes aktivt.

2.1.2 Avskyting av elg

For de jaktområdene som ikke er tilknyttet et bestandsplanområde skal fellingstillatelsen gis etter § 21 i form av kalv (1/2 år), voksne hunndyr (1 ½ år og eldre) og voksen hanndyr (1 ½ år og eldre).

Uttak etter den modellen settes til:

62% kalv, 18 % voksne hunndyr 1 ½ år og 20 %voksne hanndyr 1 ½ år

Etter forskriften kan ikke kommunen kreve at bestandsplanen inneholder flere dyrekategorier enn de som er oppgitt i § 21 (kalv, voksne hunndyr 1 ½ år og eldre og voksne hanndyr 1 ½ år og eldre). Bestandsplanområdet fremmer andre modeller.

Ved bruk av følgende modell: Uttaket av kategorien kalv/ungdyr, samt kategoriene eldre ku (2 ½ år og eldre) og eldre okse (2 ½ år og eldre), anbefaler Aremark kommune et uttak i kalv/ungdyrkategorien med 50/50 - % lik fordeling på begge kjønn

Uttaket i bestandsplanområdet utføres i henhold til den kommunale målsetningen.

2.1.3 Elgforvaltning i ulverevir

- Kommunen sammen med andre har ansvar for å forvalte elgen innenfor ulverevirene.
- Kommunen ønsker en høstbar elgstamme innenfor hele kommunen.
- Valdene bør legge opp en strategi for å forvalte elgen i et ulverevir

I forvaltningsområder med ulverevir legges dette som grunnlag for avskytingen innen valdet:

- Kartlegge der sommerpredasjonen av elg forekommer gjennom observasjon av ulvemøkk på skogsbilveiene
- Observasjon av kalveandel pr. ku
- Innenfor ulverevir der elgpredasjonen er høy, frarådes uttak av eldre ku
- Øke uttaket av andelen kalv

2.2 Rådyr

2.2.1. Mål for rådyrforvaltningen

Aremark kommune ønsker å øke bestanden av rådyr noe.

Trafikkdrept rådyr skal ikke overstige 5% av tildelt kvote i planperioden.

Hjorteviltregisteret skal brukes aktivt.

2.2.2 Avskyting av rådyr

Det bør tilstrebes et uttak på ca. 50 % kalver, 30 % eldre bukk og 20 % eldre geit.

3. Minsteareal for elg, hjort og rådyr

I Aremark kommune er det ved forskrift av april 2003 vedtatt følgende minsteareal:

- 2000 daa pr. elg
- 500 daa pr. rådyr

I henhold til § 9 i forskrift om forvaltning av hjortevilt kan kommunen ved tildeling av fellingsretter fravike minstearealet ved jakt på elg og rådyr med inntil 50%. Vedtaket må begrunnes i ulikheter i viltartenes levekår i kommunen, bestandens størrelse og utvikling, eller den skaden den påfører andre næringer, eller andre ekstraordinære forhold.

Pr. i dag er det ikke grunnlag for åpning av jakt på hjort.

På grunn av ulvens predasjon på hjorteviltet er det stor usikkerhet med hensyn på fellingskvotenes størrelse. Dette medfører at kvotene må kunne justeres i bestandsplanperioden.

4. Krav til bestandsplanområdet

Et bestandsplanområde skal være sammenhengende og ha en avgrensning og form slik at en vesentlig del av elgbestanden til enhver tid befinner seg innenfor området. Dersom bestandsplanområdene er små vil utviklingen i for stor grad være avhengig av hva som skjer i naboområdene, og det er en risiko for at ingen føler tilstrekkelig ansvar for utviklingen. Etter forskriften skal et bestandsplanområde være på minst 20 ganger minstearealet.

En god hjorteviltforvaltning forutsetter et godt samarbeid og minst et kontaktmøte mellom bestandsplanområdene i året før 1.juli. Kommunen innkaller til dette møtet.

Etter forskriftens § 23 kan kommunen tillate kvotefri jakt på rådyr i vald eller bestandsplanområde med et tellende areal som er større enn 20 ganger minstearealet, eller minst 10 000 dekar. Kommunen vil i henhold til forskriften kreve avskytningsplan.

5. Sikkerhet ved jakt.

Kommunen ønsker at all jakt skal utøves på en sikker måte og slik at risikoen for uhell er så liten som mulig.

I henhold til forskrift om hjorteviltforvaltning §12 skal det være en valdansvarlig representant som er ansvarlig for å holde løpende kontakt med kommune og nabolag. Etter § 26 a i forskrift om utøvelse av jakt, felling og fangst skal hvert jaktlag utpeke en ansvarlig jaktleder. Den enkelte jeger har likevel det fulle ansvar for egen jaktutøvelse og jaktlederen har ikke noe formelt ansvar for eventuelle uhell.

Alle bestandsplanområder skal ha utarbeidet egne forpliktende retningslinjer / bestemmelser vedrørende utøvelse av jakt og overtredelse av bestandsplanen med beskrevne reaksjonsformer. Hver jeger skal før jakta starter ha skrevet under på avtale med laget om dette.

6. Viltpåkjørsler

Bestandene av elg og rådyr bør holdes på et nivå som gir et begrenset antall viltpåkjørsler. Forebyggende arbeid med rydding av frisktsoner langs veiene skal prioriteres ved samarbeid med Statens vegvesen og grunneierne.

Hjorteviltregisteret skal benyttes aktivt.

7. Skader på skog og innmark

Skader skal holdes på et akseptabelt nivå som ikke gir vesentlig økonomisk skade. Overbeite må reguleres i forhold til bestandsnivå og uttak i bestandsplanområdet.

8. Biologisk mangfold og beitegrunnlag.

Bestandene av hjortevilt bør holdes på et nivå som ikke medfører en vesentlig trussel mot det biologiske mangfoldet.

Det gjennomføres beiterregistreringer i samarbeid med Elgregion øst hvert 3/5 år. Resultatene fra beiteundersøkelsen skal ligge til grunn for uttaket.

Beiteutnyttelsen skal ikke overstige 35 % (jf. veileder i elgbeitetakseringen)

9. Interkommunalt samarbeid.

Kommunen vil arbeide for videreføring av Elgregion øst som et samarbeidsforum for en felles hjorteviltforvaltning. Aremark kommune og rettighetshaverne skal ha et tett og forpliktende samarbeid med myndigheter og rettighetshaverne i nabokommunene.

10. Presisering av begrepet ”vesentlig avvik” fra bestandsplan

En vellykket hjorteviltforvaltning er avhengig av at forvaltningsvedtakene er forutsigbare, og at regelverket er utformet slik at rettighetshaverne vet hva de må forholde seg til.

§ 19, 3.ledd i Forskrift om forvaltning av hjortevilt lyder:

”Kommunen kan vedta å trekke godkjenningen tilbake og tildele ny fellingstillatelse ved vesentlig uforutsette endringer i bestanden i området eller ved vesentlige avvik fra godkjent bestandsplan, herunder avvik i forhold til årlig planlagt avskyting i antall, kjønn eller alder.”

Kommunen vil presisere følgende i forhold til § 19:

- Det er aldri vesentlig avvik dersom det skytes yngre dyr enn det som er vedtatt i bestandsplan og plan for årlig avskyting.
- Bestandsplanområdet kan årlig, og etter egen vurdering, overskride vedtatt plan for årlig avskyting med inntil 10 % av antallet i vedtatt plan for årlig avskyting. Avviket rettes i løpet av planperioden.
- Planområdet kan overføre 10 % kvote til senere år i perioden. Ved planperiodens slutt faller ubenyttet kvote bort.
- Det skal ansees som vesentlig avvik i et planområde dersom det et år skytes mer enn 10 % ut over antall tildelte eldre kuer og eldre okser i planen for årlig avskyting.
- Kommunen kan nedklassifisere eldre dyr når det er tydelig mindreverdige i forhold til gjennomsnittsvekta til aldersklassen. Eldre dyr under 140 kg og ungdyr under 80 kg nedklassifiseres og kalv under 40 kg regnes som fallvilt.

11. Næring og rekreasjon.

Hjorteviltbestanden skal innenfor rammene av målene for bærekraftig forvaltning gi en høy og mest mulig stabil avkastning som grunnlag for verdiskapning i landbruksnæringen.

Dagens gode tilgang til jakt på hjortevilt er et verdifullt aktivum for bygdesamfunnet som må videreføres.

12. Forutsetninger for oppnåelse av målsetting innen hjorteviltforvaltningen:

Kommunen gir romslige kvoter for å kunne gi muligheter for tilpasninger. Dette medfører at bestandsplanområdene tar ansvar for avskytingen i forhold til bestandsmålene.

Kommune og rettighetshavere skal til enhver tid tilstreber å inneha så stor kunnskap om elgbestanden som mulig. Dette gjelder både størrelse på bestanden, alders- og kjønnssammensetning og slaktevektutvikling. For å få til dette kreves:

- a. Nøyaktig og riktig føring av SETT-ELG.
- b. Veiing av alle skutte dyr
- c. Alle jegere lærer seg riktig aldersbestemmelse av skutte dyr
- d. At det med jevne mellomrom gjennomføres beiteundersøkelser
- e. At det gjennomføres kontrollordninger for skutte dyr
- f. At det ved behov iverksettes andre tiltak for å kartlegge elgstammens størrelse og tilvekst.